



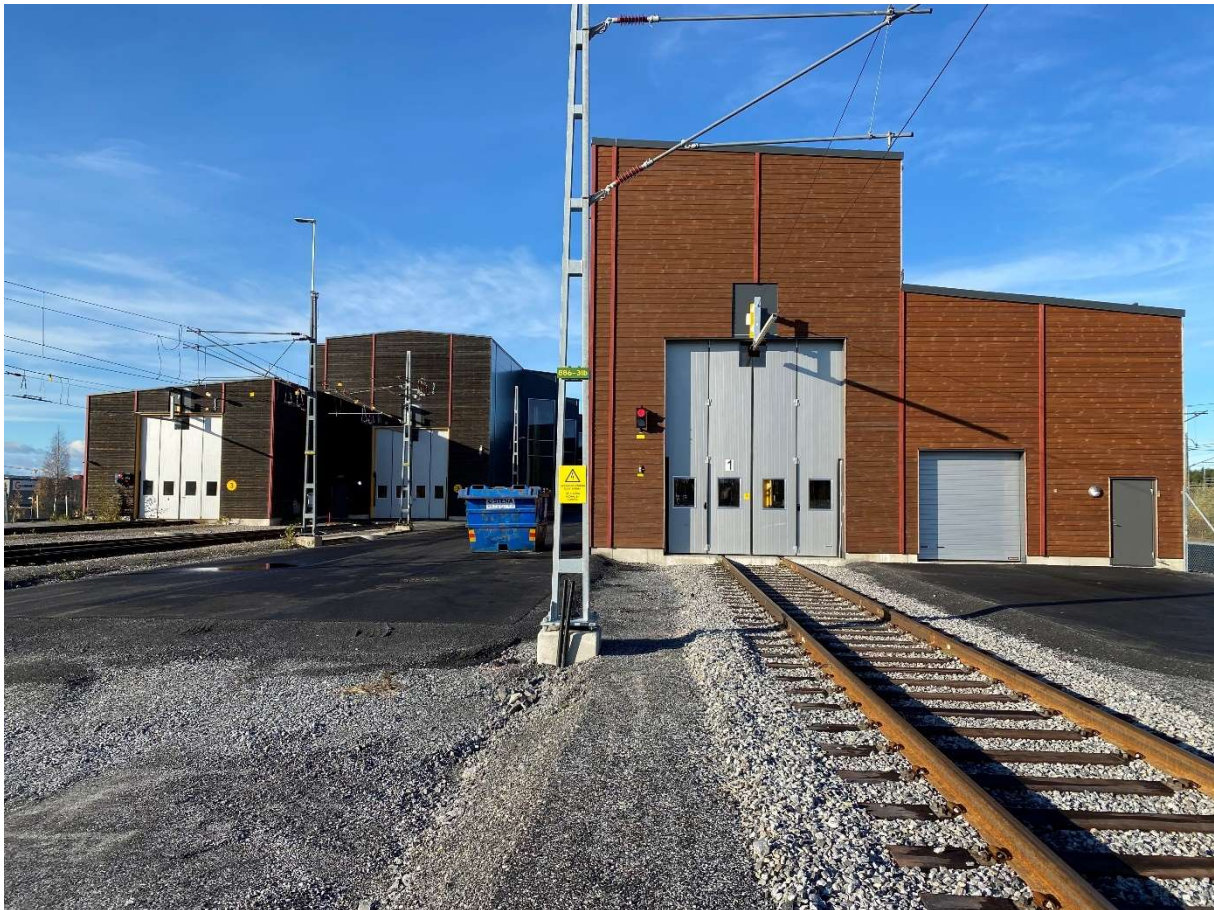
INAB
INFRASTRUKTUR I UMEÅ AB

Dokumentnamn:
Trafiksäkerhetsinstruktion (TRI) Umeå Vagnverkstad

Sida 1 av 11

<i>Dokumentbeteckning:</i> 05-03-02-01	<i>Version:</i> 11	<i>Författare:</i> Mattias Willman	<i>Godkänd av:</i> Mikael Salomonsson	<i>Driftplats:</i> Umeå godsbangård
<i>Giltig from:</i> 2021-09-01	<i>Reviderad av:</i> Mattias Willman	<i>Reviderat datum:</i> 2021-11-12	<i>Säkerhetsstyrning:</i> Infrastrukturförvaltning	

Trafiksäkerhetsinstruktion (TRI) för Umeå Vagnverkstad



Infrastruktur i Umeå AB

BESÖKSADRESS

TELEFON

ORG.NR

BANKGIRO

SÅTE

903 47 UMEÅ

Umestan Företagspark

090-166800

556040-6315

201-5857

Umeå



Dokumentbeteckning: 05-03-02-01	Version: 11	Författare: Mattias Willman	Godkänd av: Mikael Salomonsson	Driftplats: Umeå godsbangård
Giltig from: 2021-09-01	Reviderad av: Mattias Willman	Reviderat datum: 2021-11-12	Säkerhetsstyrning: Infrastrukturförvaltning	

Revisionshistorik


Utgåva	Datum	Omfattning	Sida
1	2012-01-23	Nytt dokument	
2	2013-05-14	Text justering	
3	2014-05-13	Text justering samt uppdaterad bilaga A	Bilaga A
4	2015-01-22	Uppdatering av bilaga A	Bilaga A
5	2016-08-20	Ny Verkstadsoperatör	Bilaga A
6	2016-10-01	Ny Spårunderhållare	Bilaga A
7	2019-12-15	Ny Infrastrukturförvaltare samt fler uppdaterade kontaktfunktioner i bilaga A	Bilaga A
8	2020-03-16	Ny mall, texttillägg för tillkommande spår 134, Hänvisning till TSFS 2011:86, TSFS 2015:34, TDOK 2015:0223 samt TDOK 2016:0289. Tillägg av stycke 4.4 samt uppdatering av gränspunkter i bilaga A samt bilaga B	4, 6 - 9 Bilaga A Bilaga B
9	2020-11-04	Ny bild, uppdaterad dokumentbeteckning, uppdatering gällande växling mellan spår 133 och 134. Infrastrukturgränser uppdaterade. Uppdaterad med skyltar för lokalmanövrerade växlar samt bilaga A och B uppdaterad.	1, 5, 7 Bilaga A Bilaga B
10	2020-12-21	Textjustering gällande signal vid växling i vst.	8
11	2021-08-30	Nytt typsnitt samt uppdaterade anläggningsgränser mot TRV och justering av juridisk infrastrukturförvaltare	Alla



Dokumentbeteckning: 05-03-02-01	Version: 11	Författare: Mattias Willman	Godkänd av: Mikael Salomonsson	Driftplats: Umeå godsbangård
Giltig from: 2021-09-01	Reviderad av: Mattias Willman	Reviderat datum: 2021-11-12	Säkerhetsstyrning: Infrastrukturförvaltning	

Innehållsförteckning

1	Inledning.....	4
1.1	Kontaktfunktioner	4
2	Beskrivning	4
2.1	Trafiksäkerhetsinstruktionens omfattning	4
2.2	Infrastrukturanläggningens omfattning	4
2.3	Anläggningens gränspunkter	5
2.4	Elektrifierad spåranläggning	5
2.5	Lutningsförhållande	5
2.6	Parkeringsspår	5
2.7	Största tillåtna hastighet (STH)	5
2.8	Största tillåtna axel last (STAX)	5
2.9	Säkerhetszon	6
2.10	Fel på spåranläggningen	6
2.11	Framförande av fordon	6
2.12	Portar	6
3	Särskild upplysning om växling och A-skydd	7
3.1	Särskild upplysning för växling och uppställning	7
3.2	Växlar	7
3.3	Signaler	7
3.4	Skjutsning	8
3.5	Farligt gods	8
3.6	Varningssignalering i hall	8
3.7	Tvättanläggning	9
3.8	Åkning på fotsteg	9
4	Arbete i spår	9
4.1	A-skydd	9
4.2	Avsluta A-skydd	9
4.3	Direktplanerade A-skydd	9
4.4	Elektrisk fara i spårområdet	9
5	Åtgärder vid olycka/tillbud	10
	Bilagor, tillhörande dokumentation samt referensdokumentation	11

 INAB INFRASTRUKTUR I UMEÅ AB		Dokumentnamn: Trafiksäkerhetsinstruktion (TRI) Umeå Vagnverkstad	Sida 4 av 11
Dokumentbeteckning: 05-03-02-01	Version: 11	Författare: Mattias Willman	Godkänd av: Mikael Salomonsson
Giltig from: 2021-09-01	Reviderad av: Mattias Willman	Reviderat datum: 2021-11-12	Driftplats: Umeå godsbangård
			Säkerhetsstyrning: Infrastrukturförvaltning

1 Inledning

Detta är en del av trafiksäkerhetsinstruktionen (TRI) för sidospår vid Umeå Vagnverkstads sidospår med fastighetsbeteckning del av Umeå 3:1.

Ansvarig för denna trafiksäkerhetsinstruktion är Infrastrukturförvaltaren för Umeå Vagnverkstad. Detta dokument är en komplettering till och gäller tillsammans med TDOK 2015:0309 Trafikverkets Trafikbestämmelser för järnväg (TTJ) med tillämpliga moduler samt nedan angivna dokument.

I Umeå Vagnverkstads Trafiksäkerhetsinstruktion (TRI) anges nödvändiga, kompletterande samt övriga säkerhetsbestämmelser som gäller generellt för all verksamhet inom spåranläggningen. Detta kompletteras av övriga regler och bestämmelser vilka finns omnämnda i detta dokument och är listade i avsnitt "bilagor, tillhörande dokumentation samt referensdokumentation".

För frågor kring detta dokument kontaktas Infrastrukturförvaltaren.

1.1 Kontaktfunktioner

Uppgifter om kontaktvägar till kontaktpersoner och funktioner som anges i denna trafiksäkerhetsinstruktion framgår av bilaga A

2 Beskrivning

2.1 Trafiksäkerhetsinstruktionens omfattning

Trafiksäkerhetsinstruktionen för infrastrukturanläggningen består av följande dokument:


- TDOK 2015:0309, Trafikverkets trafikbestämmelser för järnväg (TTJ) med tillämpliga moduler
- Detta tilläggsdokument med kompletterande bestämmelser
- Järnvägsföretagets egna regler

2.2 Infrastrukturanläggningens omfattning

Anläggningen består av Umeå Vagnverkstads sidospår. Översikt av anläggningen framgår av bilaga B. Infrastrukturanläggningen består av:

- 5 växlar, 691, 692, 693, 694, 674.
- Samtliga spår är sidospår.
- Total spårlängd är: 1180 meter.

Spår	Längd
134 mellan växel 694 till multihall (längd exkl. växel)	138m
134 från multihall till infrastrukturgrens vid KTL-stolpe 886-40b	125m
135 inkl. växel 691	252m
136 inkl. växel 692	250m
137 inkl. växel 693	211m
Verkstadsspår 134	120m
Verkstadsspår 135	90m
Verkstadsspår 137	90m

 INAB INFRASTRUKTUR I UMEÅ AB		Dokumentnamn: Trafiksäkerhetsinstruktion (TRI) Umeå Vagnverkstad		Sida 5 av 11	
Dokumentbeteckning: 05-03-02-01	Version: 11	Författare: Mattias Willman	Godkänd av: Mikael Salomonsson	Driftplats: Umeå godsbangård	
Giltig from: 2021-09-01		Reviderad av: Mattias Willman	Reviderat datum: 2021-11-12	Säkerhetsstyrning: Infrastrukturförvaltning	

2.3 Anläggningens gränspunkter

Anläggningen gränsar mot Trafikverkets infrastruktur vid urspårningsskydd 625 respektive 627 i sydost samt vid KTL 886-40b i nordväst. Anläggningens gränser utgörs i övrigt av det staket som omgärdar anläggningen.

2.4 Elektrifierad spåranläggning

Hela anläggningen är elektrifierad.

2.5 Lutningsförhållande

Spår 134 från KM885+ 768 till växel 688 har största lutning 20‰, notera att detta spår delvis är på Trafikverkets spåranläggning. Övriga spår har största lutning om 0‰.

Notera att Umeå Vagnverkstads spåranläggning gränsar till Trafikverkets anläggning och gränspunkt i nordväst är vid KTL-stolpe 886-40b.

2.6 Parkeringspår

Spår 134 från KM885+ 768 till växel 688 har största lutning 20‰ och är ej att betrakta som parkeringspår.

Övriga spår inom anläggningen är att betrakta som parkeringspår.

2.7 Största tillåtna hastighet (STH)

Banans största tillåtna hastighet är 10 km/h. Största tillåtna hastighet i verkstadsbyggnaden är 3 km/h. Vid passage genom grindar är största tillåtna hastighet 3 km/h.

2.8 Största tillåtna axel last (STAX)

Största tillåtna axellasten inom infrastrukturanläggningen är 25 ton.



Dokumentbeteckning: 05-03-02-01	Version: 11	Författare: Mattias Willman	Godkänd av: Mikael Salomonsson	Driftplats: Umeå godsbangård
Giltig from: 2021-09-01	Reviderad av: Mattias Willman	Reviderat datum: 2021-11-12	Säkerhetsstyrning: Infrastrukturförvaltning	

2.9 Säkerhetszon



Längs varje spår ska det finnas ett utrymme för att trygga säkerheten för spårtrafiken.

I samband med arbeten, upplag med mera tillämpas en säkerhetszon där det inte utan vidare får förekomma hindrande verksamhet. Säkerhetszonen sträcker sig 2,20 meter ut från närmaste räl.

2.10 Fel på spåranläggningen

Den som upptäcker fel på spåranläggningen vilket gör den ofarbart eller medför nedsatt funktion skall direkt anmäla detta till funktion för felavhjälpning hos infrastrukturförvaltaren, se bilaga A. Denne svarar för att anmäla förhållandet till berörda järnvägsföretag vilka trafikerar infrastrukturanläggningen samt ombesörjer att felavhjälpande åtgärder vidtas.

2.11 Framförande av fordon


Innan växling får påbörjas skall växlingstillsyningsmannen först:

- Kontrollera att inga hänglås finns på säkerhetsstavlan.
- Kontrollera att kontaktskena när så erfordras är utfälld (spänningsförande).
- Kontrollera att alla dörrar och luckor är stängda på fordon som skall flyttas.
- Kontrollera att all utrustning vid spåret är hinderfri.
- Kontrollera att ingen stationär utrustning är kopplad till fordon som skall flyttas.

2.12 Portar

För att ett järnvägsfordon ska få passera igenom en portöppning, utan att en intilliggande väg eller truckbana bevakas av en vakt, så måste följande krav uppfyllas:

- Rörelsen ska framföras från första fordonet. Fordonet ska utgöras av motorvagn, manövervagn, tvåhyttslok eller två- alternativt treaxligt drivfordon med en förarhytt. Rörelsen skall framföras från den främsta förarhytten om fordonet har två hytter.
- Hastighet när portöppningen passeras får inte vara högre än 3 km/h (gånghastighet).

		<i>Dokumentnamn:</i> Trafiksäkerhetsinstruktion (TRI) Umeå Vagnverkstad		<i>Sida 7 av 11</i>	
<i>Dokumentbeteckning:</i> 05-03-02-01	<i>Version:</i> 11	<i>Författare:</i> Mattias Willman	<i>Godkänd av:</i> Mikael Salomonsson	<i>Driftplats:</i> Umeå godsbangård	
<i>Giltig from:</i> 2021-09-01		<i>Reviderad av:</i> Mattias Willman	<i>Reviderat datum:</i> 2021-11-12	<i>Säkerhetsstyrning:</i> Infrastrukturförvaltning	

3 Särskild upplysning om växling och A-skydd

Tillägg och förtydligande till TTJ. Infrastrukturförvaltaren tillhandahåller ej någon särskild funktion för upplysning om växlingar och A-skydd på anläggningen.

3.1 Särskild upplysning för växling och uppställning

Umeå Vagnverkstads sidospår som infrastruktur finns till för att möjliggöra verkstadsunderhåll och andra servicearbeten på motorvagnståg.

Berörda järnvägsföretag bereds tillfälle till anvisade delar av bangården och planerar löpande växling utifrån produktionens behov.

För växling inom Umeå vagnverkstads AB:s spårområde krävs ej starttillstånd eller avslutsanmälan för växling.

3.2 Växlar

På sidospåren finns motordrivna växlar. Dessa är ej uppkörbara i medväxlingsriktningen. Växlarna saknar indikering för växlingsriktning. Manövrering sker med knappsats på respektive växel då indikeringslampan för drift lyser på respektive skåp. Möjlighet till nödmanövrering med handvev finns.

3.3 Signaler

För passage genom portar finns signaler uppsatta för alla portar.

Dessutom finns ljussignaler för tvättanläggning i förlängning på spår 137 (se bild 2). Ljussignal för tvättanläggning på spår 134 finns i byggnad för spår 134.

Bild 1 visar portsignal (röd) till vänster om port för rephall samt bild 2 visar portsignal (röd) samt signal för tvättanläggning (grön).

Gul elspärrsignal finns vid kontaktledningsstolpe 886-41a i nord (bild 3) samt vid kontaktledningsstolpe 886-31a i syd på spår 134 och markerar att kontaktledningsspänning kan vara fränkopplad mellan verkstadshall och sektionsisolator. Vid trafikering kontrolleras att kontaktledningen är spänningssatt genom signal vid port (bild 3 och 4), vid röd signal är kontaktledningen spänningslös. Vid vit signal är kontaktledningen spänningssatt.

På kontaktledningsstolpe 886-24 samt 886-26 i syd finns upplysningskyltar att växel 674 och 694 är lokalmanövrerade växlar.



Dokumentbeteckning: 05-03-02-01	Version: 11	Författare: Mattias Willman	Godkänd av: Mikael Salomonsson	Driftplats: Umeå godsbangård
Giltig from: 2021-09-01	Reviderad av: Mattias Willman	Reviderat datum: 2021-11-12	Säkerhetsstyrning: Infrastrukturförvaltning	



Bild 1



Bild 2



Bild 3

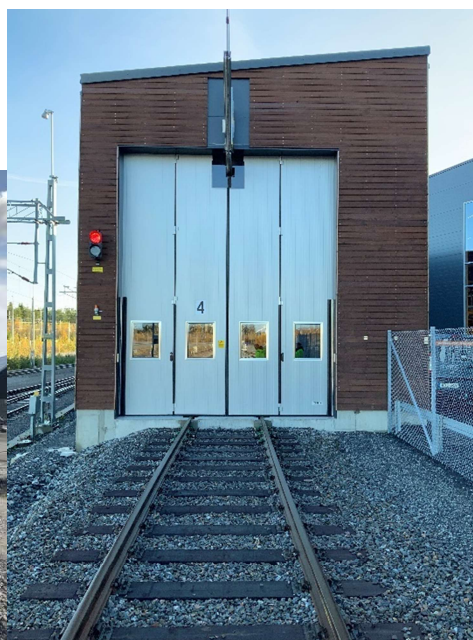


Bild 4

3.4 Skjutsning


Skjutsning är ej tillåten inom anläggningen.

3.5 Farligt gods

Vagnar med farligt gods får ej införas på anläggningen utan infrastrukturförvaltarens medgivande. Förbudet gäller även tömda vagnar och lastbärare som innehållit farligt gods men ej är rengjorda och avgasade.

3.6 Varningssignalering i hall

Innan fordonsrörelse i hall skall ljud och ljussignal i graven aktiveras under 30 sekunder. Detta sker vid manövertavla för strömskena och port för spår 135. Ljussignal aktiveras även automatiskt vid portöppning för verkstadsspår 135.

		Dokumentnamn: Trafiksäkerhetsinstruktion (TRI) Umeå Vagnverkstad		Sida 9 av 11	
Dokumentbeteckning: 05-03-02-01	Version: 11	Författare: Mattias Willman	Godkänd av: Mikael Salomonsson	Driftplats: Umeå godsbangård	
Giltig from: 2021-09-01		Reviderad av: Mattias Willman	Reviderat datum: 2021-11-12	Säkerhetsstyrning: Infrastrukturförvaltning	

3.7 Tvätanläggning

Tvätanläggningen i förlängning på spår 134 samt 137 får endast nyttjas av särskilt instruerad personal. Anläggningen har ett eget signalsystem som ej skall iakttas då anläggningen ej brukas.

3.8 Åkning på fotsteg

På grund av klämrisk är det ej tillåtet att åka på fordonets fotsteg inom området.

4 Arbete i spår

Ett arbete kan dels vara av den arten att det kräver avstängning av spår (A-skydd), dels vara sådant att det kan fortgå även när spåret trafikeras. Allt arbete med tunga arbetsredskap (över 120 kilo) innanför säkerhetszonen skall ske med spåret avstängt enligt TDOK 2016:0289.

För arbete som bedöms kunna genomföras utan att A-skydd/avstängt spår anordnas ska detta i god tid innan planeras med infrastrukturanläggnings kontaktperson.

4.1 A-skydd

A-skyddet ska planeras så att gränspunkterna samt A-skyddets starttid och sluttid kan godkännas av infrastrukturförvaltaren i god tid innan. Planering av A-skyddet kan begäras hos drift- och underhållsentreprenörens kontaktperson.

4.2 Avsluta A-skydd

Avslutningsanmälan skall lämnas till drift- och underhållsentreprenörens kontaktperson eller till annan utpekad person som infrastrukturförvaltaren meddelat i godkännande av planeringen.

4.3 Direktplanerade A-skydd

För direktplanerade A-skydd för akut felavhjälpning har entreprenören infrastrukturförvaltarens mandat att godkänna start/sluttid för gränspunkter, inklusive avslut. Sedvanligt samråd enligt TDOK 2015:0309 TTJ krävs.

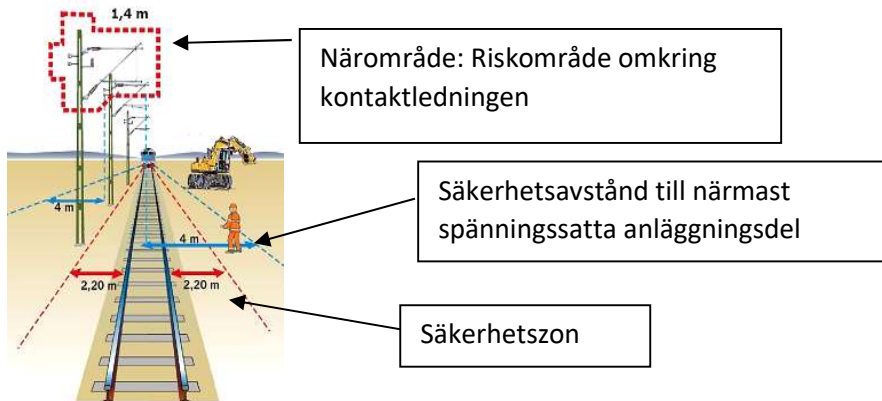
4.4 Elektrisk fara i spårområdet

Vid arbete i eller intill elektrifierade spår kan det uppstå en elektrisk fara eftersom kontakt- och andra högspänningsledningarna finns i spårområdet.

Elarbetsansvarig ansvarar för elsäkerhetsåtgärderna vid arbete där elektrisk fara finns.



Dokumentbeteckning: 05-03-02-01	Version: 11	Författare: Mattias Willman	Godkänd av: Mikael Salomonsson	Driftplats: Umeå godsbangård
Giltig from: 2021-09-01	Reviderad av: Mattias Willman	Reviderat datum: 2021-11-12	Säkerhetsstyrning: Infrastrukturförvaltning	



Innan elarbetsansvarig gett besked om att arbetet får inledas vid högspänningsanläggning är det förbjudet att:

- Klättra i kontaktledningsstolpar
- Utföra utvändiga åtgärder på fordon
- Lasta och lossa gods under spänningssatt ledning
- Utföra vattenspolning som innebär risk att nå spänningssatt ledning
- Utföra arbete som innebär risk för att komma in i närområdet med verktyg, kroppsdel eller annat föremål.

Allt arbete med arbetsredskap (kran, grävmaskin, lastmaskin eller dylikt) som med någon del av redskapet eller dess last kommer närmare en spänningssatt anläggningsdel än 4 meter i sidled, se bild, kräver särskilda elsäkerhetsåtgärder enligt, Elsäkerhetsföreskrifter för arbete på eller nära kontaktlednings- och tågvärmeanläggningar, TDOK 2015:0223.


5 Åtgärder vid olycka/tillbud

I händelse av inträffad olycka eller tillbud larmas detta genast till infrastrukturförvaltarens kontaktfunktion. Det är av största vikt att den som larmar uppger om händelsen är allvarlig (döda eller skadade personer eller stora materiella skador).

Vid behov av akut nödfrånkoppling av kontaktledningsanläggningen kontaktas drifttekniker på Trafikverket Trafikcentral, Gävle.

Infrastruktur i Umeå AB (INAB) i egenskap av infrastrukturförvaltare utser olycksplatsansvarig (OPA) för olycksplatsen. För denna uppgift har överenskommelse träffats med UH-entreprenören som på INABs uppdrag utför underhåll, felavhjälpande samt skador och olyckor av spår-anläggningen. UH-entreprenören inhämtar röjningsmedgivande och lämnar röjningstillstånd.

Material eller annan egendom som antas vara av betydelse för undersökning av inträffad olycka får inte rubbas utan att inblandade och undersökande parter lämnat röjningsmedgivande. Förbudet mot

 INAB INFRASTRUKTUR I UMEÅ AB		Dokumentnamn: Trafiksäkerhetsinstruktion (TRI) Umeå Vagnverkstad		Sida 11 av 11	
Dokumentbeteckning: 05-03-02-01	Version: 11	Författare: Mattias Willman	Godkänd av: Mikael Salomonsson	Driftplats: Umeå godsbangård	
Giltig from: 2021-09-01		Reviderad av: Mattias Willman	Reviderat datum: 2021-11-12	Säkerhetsstyrning: Infrastrukturförvaltning	

att rubba föremål gäller inte åtgärder som måste vidtas för att rädda liv, släcka brand eller stoppa miljöfarligt utsläpp. OPA svarar för att lämna röjningstillstånd till den som svarar för röjningen.

Olyckor, tillbud och andra avvikelser som är anmälningspliktiga enl. TSFS 2011:86 ska omedelbart anmälas till Trafikverket Trafikledning Ånge samt till Transportstyrelsens telefonberedskap 0771-510 920 allt, 0746-46 31 85. Alla olyckor, tillbud och andra avvikelser ska utredas av infrastrukturförvaltaren enl. TSFS 2015:34. Infrastrukturförvaltaren är ansvarig för att en anmälan görs till Transportstyrelsen.

Via avtal ansvarar drift- och underhållsentreprenören för att infrastrukturen besiktigas och återställs efter en händelse.

Bilagor, tillhörande dokumentation samt referensdokumentation

Nr:	Namn
1	TDOK 2015:0309 Trafikverkets trafikbestämmelser för järnväg (TTJ) med tillämpliga moduler.
2	Bilaga A Kontaktuppgifter/funktioner
3	Bilaga B Spårkarta
4	TSFS 2011:86 Transportstyrelsens föreskrifter om olycks-och säkerhetsrapportering för järnväg
5	TSFS 2015:34 Transportstyrelsens föreskrifter om säkerhetsstyrningssystem och övriga säkerhetsbestämmelser för infrastrukturförvaltare med säkerhetstillstånd samt järnvägsföretag med säkerhetsintyg
6	TDOK 2015:0223 Elsäkerhetsföreskrifter för arbete på eller nära järnvägsanknutna högspännings- och tågvärmeanläggningar
7	TDOK 2016:0289 Säkerhet vid aktiviteter i spårområdet